



Da milieu vers l'extérieur ...

**RAPPORT
D'ACTIVITÉS**

2025

Table des matières

Table des matières	p. 2
Édito, par Glenn Benoudiz, fondateur	p. 3
Café Cornavin, qui sommes-nous ?	p. 4
Les objectifs de l'association Café Cornavin	p. 5
L'alimentation et ses diverses formes : rive droite, rive gauche, partenariat avec la Fondation Partage	p. 6, 7
Quai du Sujet 32 (<i>local attenant à l'Espace de quartier Saint-Jean</i>), les mardis	p. 8, 9
L'espace accueil : le Chill-out, les mardis	p. 10, 11
Le parc Annie-Jiagge, les mercredis et vendredis	p. 12, 13
Les parc des Minoteries (<i>petit parc de la bibliothèque des Minoteries</i>), les jeudis	p. 14, 15
La Rue : le travail de rue	p. 16, 17
Kè9	p. 18, 19
Fêtes, moments partagés et rencontres	p. 20, 21
L'équipe Café Cornavin	p. 22, 23
Étudiants, étudiantes, stagiaires, personnel	p. 24, 25
Réseau de partenariats, collaboration et participation à la vie sociale	p. 26, 27
Prestations en chiffres, aides individuelles diverses	p. 28, 29
Les denrées alimentaires en chiffres	p. 30
Récapitulatif des distributions et activités hebdomadaires	p. 31
Subventions monétaires et non monétaires en chiffres	p. 32
Rapport de l'organe de révision	p. 33
Bilan et compte de résultat pour l'exercice 2025	p. 34, 35
Remerciements	p. 36
Comité, membres	p. 37
Appel aux dons : marquez votre solidarité	p. 38, 39

Édito

Café Cornavin agit au cœur d'une société d'abondance, où solidarité et engagement citoyen permettent de répondre à des besoins essentiels. Chaque année, des denrées, des produits de première nécessité et des vêtements sont redistribués avec dignité, grâce à l'engagement de partenaires publics et privés, et de nombreux bénévoles. Cette action repose avant tout sur la qualité du lien humain : un lien qui se construit parfois dans la durée, au fil des rencontres, mais qui peut aussi naître d'un échange décisif, bref et porteur de confiance. Nos intervenant.e.s, formé.e.s et expérimenté.e.s, disposent de la justesse relationnelle nécessaire pour accueillir ces différentes formes de construction du lien, en alliant écoute attentive, bienveillance et distance professionnelle. Ils et elles donnent ainsi corps à une solidarité vivante, incarnée et essentielle.

Pourtant, l'engagement social reste souvent freiné par des cadres rigides qui limitent la participation de celles et ceux qui souhaitent contribuer. Soutenir et valoriser toutes les formes d'engagement est indispensable pour renforcer le lien social et faire de la solidarité un véritable levier collectif, capable de s'adapter aux parcours, aux disponibilités et aux modes d'implication de chacun.e.

Conscients de la nécessité de préparer l'avenir, nous œuvrons également à la transmission de cet esprit d'engagement. Café Cornavin s'emploie à accueillir et accompagner une nouvelle génération d'intervenant.e.s et de bénévoles, afin que cette capacité à créer du lien — qu'il s'inscrive dans le temps ou qu'il émerge d'une rencontre significative — puisse se perpétuer et se renouveler. L'engagement ne se vit pas seulement dans l'action d'aujourd'hui, mais aussi dans la construction d'une relève capable de porter demain les valeurs et la mission de l'association.

Glenn Benoudiz, fondateur.

Association Café Cornavin

« du milieu vers l'extérieur »

Fondée à Genève en 2003, l'association Café Cornavin œuvre depuis plus de vingt ans en faveur de personnes en situation de précarité, de marginalisation, d'errance ou de dépendance, et de celles rencontrant des difficultés d'insertion sociale. Elle propose une aide alimentaire régulière, des vêtements et des articles de première nécessité, tout en agissant comme relais avec les organismes sociaux pour l'hébergement, les soins et l'accompagnement vers la réinsertion. Par son accueil, ses activités et ses événements, Café Cornavin favorise la socialisation, la dignité et la tolérance, tout en s'adaptant à l'évolution des besoins, notamment face à l'augmentation récente de la demande alimentaire. L'association s'appuie sur l'engagement de professionnels, de bénévoles, d'étudiants et de personnes en réinsertion pour mener à bien sa mission de solidarité.



Objectifs de l'association

Permettre à ses bénéficiaires :

- l'accès à des denrées alimentaires de qualité, qu'ils et elles peuvent consommer dans le lieu et en compagnie de leur choix ;
- un accompagnement global dans diverses démarches (administratives, accès aux soins, accompagnement vers le logement), destiné aux personnes en situation de grande précarité, fragilisées ou confrontées aux addictions ;
- pour certain.e.s, des parcours de réinsertion ou de réhabilitation ;
- la participation à des temps conviviaux et festifs, l'accès à des repas chauds et à des espaces d'accueil ;
- l'accès à des vêtements, des couvertures et des tentes ;
- l'accès à des produits d'hygiène ;
- le renforcement des liens sociaux et, par extension, du tissu social ;
- un rôle de relais et de médiation entre les services sociaux, médicaux, sanitaires, carcéraux et, le cas échéant, judiciaires ;
- la reconnaissance et la valorisation des personnes accompagnées ;
- la possibilité de s'engager dans des projets à court, moyen ou long terme ;
- à travers les relations nouées et les actions menées, la restauration de l'espoir et la démonstration concrète que la solidarité et la cohésion sociale sont des réalités tangibles ;
- l'organisation de productions artistiques issues de l'expression des bénéficiaires, susceptibles d'interpeller les autorités et le public, ou ayant simplement vocation à divertir.



Alimentation

RIVE DROITE RIVE GAUCHE

- ★ **Le quai du Seujet,**
- ★ **le parc Annie-Jiagge,**
- ★ **les Minoteries et leur square,**
- ★ **la rue de Carouge,**
- ★ **la gare Cornavin et ses environs,**
- ★ **les abords du Quai 9.**

Distribution de denrées alimentaires

La distribution de denrées alimentaires constitue l'une des prestations historiques de Café Cornavin.

Développée dès 2005, en lien avec la mise en place de la banque alimentaire genevoise Partage, cette activité n'a cessé de croître afin de répondre à des besoins toujours plus importants.

Café Cornavin s'approvisionne principalement auprès de la Fondation Partage, qui centralise et redistribue des denrées alimentaires récupérées auprès des acteurs de la grande distribution. D'autres sources complètent ces apports, notamment des produits issus de la Fondation Colis du Cœur, achetés au prix du marché et conditionnés sous forme de colis alimentaires (voir chiffres p. 33). La distribution inclut également des produits d'hygiène de première nécessité tels que lessive, serviettes hygiéniques, dentifrice et brosses à dents.



Évolution des besoins et diversification des prestations

L'augmentation des flux migratoires et la progression de la précarité ont entraîné une hausse significative de la demande d'aide alimentaire. Face à cette évolution, Café Cornavin a renforcé et diversifié ses prestations.

Aujourd'hui, près de 60 tonnes de denrées alimentaires sont redistribuées par Café Cornavin, chaque année sur le territoire genevois aux personnes précarisées.

L'aide alimentaire prend différentes formes, adaptées aux situations et aux lieux d'intervention :

- Colis alimentaires à emporter, distribués sur des sites fixes (Saint-Jean, Minoteries, parc Annie-Jiagge) ;
- Collations, notamment au square des Minoteries (soupe en hiver), au Seujet (espace Chill-Out) et aux abords du Quai 9 ;
- Repas chauds, servis sur des sites fixes et en itinérance ;
- Distributions mobiles dans le cadre du travail de rue, en particulier à la rue de Carouge et autour de la gare Cornavin ;
- Repas festifs et événements ponctuels, organisés dans plusieurs quartiers (Jonction, Minoteries, Seujet, Eaux-Vives).

Les principaux lieux d'intervention comprennent notamment le quai du Seujet, le parc Annie-Jiagge, les Minoteries et leur square, la rue de Carouge, la gare Cornavin et ses environs, ainsi que les abords du Quai 9.

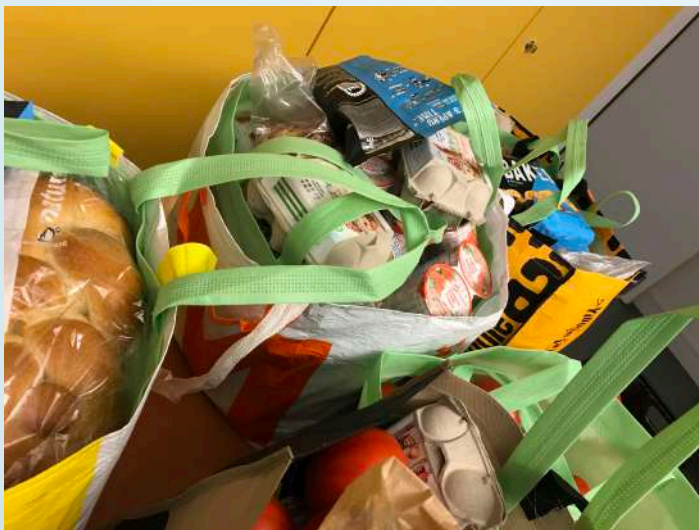
ACCUEIL ET DISTRIBUTION DE COLIS ALIMENTAIRES

QUAI DU SUIJET 32
4^e ÉTAGE

LES MARDIS

accès par le milieu de la rue sous-terre

Les mardis, nous distribuons des colis alimentaires composés de produits de base à cuisiner, ainsi que de denrées prêtes à être consommées destinées notamment aux personnes sans domicile pérenne. Nous proposons également des vêtements de seconde main aux familles et aux personnes dans le besoin.



Distribution limitée au nombre de colis disponibles, soit environ **xx** colis par distribution en 2025.

Local mis à disposition
par le Département
de la solidarité et de la
cohésion sociale de la
Ville de Genève.

- Prise d'un ticket à 14h15.
- Accès à l'espace d'accueil « Chill-out », situé dans l'arcade de l'association Le Terreau (même adresse, au rez-de-chaussée), de 14h30 à 17h (voir page suivante). Le temps d'attente entre la prise du ticket et la remise des colis est pensé comme un moment à part entière, offrant un espace pour se poser, échanger et se restaurer légèrement, dans un cadre accueillant et protégé.
- Distribution des colis alimentaires dès 16h30.



En cas de force majeure, certains colis peuvent être livrés préalablement, ultérieurement ou remis à un autre moment (mobilité réduite, rendez-vous médical ou autre situation particulière).

CHILL-OUT

ESPACE ACCUEIL

LES MARDIS

L'espace Chill-out – un temps d'accueil et de respiration.

L'espace Chill-out se déroule dans l'arcade de l'association Le Terreau, 32 quai du Sujet, au rez-de-chaussée, de 14h30 à 17h.

Il a pour objectif d'offrir aux bénéficiaires un temps convivial et apaisé durant l'intervalle qui sépare la distribution des tickets de celle des colis alimentaires (voir page précédente).

Cet accueil s'adresse principalement aux personnes ayant retiré un ticket dans le local attenant à l'Espace de quartier Saint-Jean (accès par la rue Sous-Terre), leur garantissant l'obtention d'un colis alimentaire. Toutefois, l'espace reste ouvert à toutes et tous.

Les participantes et participants peuvent s'y abriter, consommer une boisson, profiter d'un buffet, échanger et prendre part aux animations proposées.

Créé en septembre 2019, le Chill-out s'adapte également aux conditions climatiques : en période de canicule, l'accueil peut être déplacé sur les berges du Rhône, voire, ponctuellement, sur le Rhône lui-même.



Activités proposées

- Jeux de société
- Écoute de musique
- Discussions
- Accès à Internet
- Ateliers de création (bijoux, bricolage, dessins)
- Création d'objets et de cartes de saison (Pâques, Saint-Valentin, Noël, etc.)
- Visionnement de concerts ou de films
- Vernis à ongles
- Rangement collectif du lieu.



Ces activités permettent de découvrir de nouvelles pratiques, de tisser des liens autour d'un espace partagé et de repartir, souvent, avec une création personnelle.

L'espace Chill-out, lumineux et chaleureux, offre ainsi la possibilité de se divertir de manière ludique, utile et créative, tout en préparant en douceur le temps de la distribution.



LE PARC ANNIE-JIAGGE

LES MERCREDIS ET VENDREDIS

chemin Annie-Jiagge

Les mercredis et vendredis à partir de 16h, un service de café est assuré en amont des distributions de denrées alimentaires, lesquelles débutent à 17h. Ces actions s'adressent à une population en situation de grande précarité, souvent dépourvue de logement stable.

Dans ce cadre, une antenne d'aide et de socialisation est également mise en place, favorisant l'écoute, l'orientation et le maintien du lien social.

Les distributions comprennent des quantités significatives de denrées alimentaires fraîches, destinées à être consommées directement ou à être préparées ultérieurement. Elles se déroulent notamment dans un espace arboré situé au chemin Annie-Jiagge, offrant un cadre accueillant les mercredis et vendredis.



Chaque distribution accueille en moyenne entre soixante et quatre-vingts bénéficiaires. La quantité totale de denrées est répartie en fonction du nombre de personnes présentes, dans un souci d'équité, afin que chacun puisse être servi dans la mesure du possible.



Par ailleurs, de grandes quantités de vêtements et de textiles de seconde main sont redistribués sur différents sites :

- au 32, quai du Seujet, les mardis ;
- aux Minoteries, les jeudis ;
- ponctuellement au parc Annie-Jiagge ainsi qu'aux abords du Quai 9, les mercredis ou vendredis.

Espace des Minoteries

LES JEUDIS

Un lieu d'accueil vivant, solidaire et en constante mobilisation

Actif depuis 2017, l'Espace des Minoteries est avant tout un lieu convivial, propice aux rencontres, à l'écoute et au soutien. Pensé comme un espace de socialisation et d'aide de proximité, il permet aux personnes en situation de précarité – parfois sans logement pérenne – de trouver un accueil chaleureux et des ressources essentielles pour se requinquer.



Des prestations essentielles, adaptées aux besoins

Aujourd'hui, la distribution de colis alimentaires constitue la prestation centrale. Les jeudis, dès 14h15, une distribution de grande envergure a lieu dans le parc de la bibliothèque des Minoteries (rue des Minoteries 3, en face de l'IFAGE). Environ **180 colis** sont distribués chaque semaine, sur simple demande et sans condition, à des personnes fortement précarisées. Un système de tickets, disponibles dès 12h30 sur place, permet de garantir l'accès aux colis.

Plainpalais



Une action ancrée dans le quartier

Implanté au cœur de Plainpalais (rue de Carouge, rue Dancet, place des Augustins, bords de l'Arve), le dispositif s'inscrit dans un quartier marqué par une grande diversité sociale et culturelle. À l'origine, l'accueil se faisait autour de boissons et d'une collation, dans le petit parc de la bibliothèque des Minoteries. Très rapidement, au fil des besoins exprimés, l'action s'est étoffée, notamment sous l'effet de la pandémie, des mouvements de population précarisée et de l'immigration.

Cette action permet d'approvisionner **environ 780 personnes par mois** sur ce site. En parallèle, des **quantités importantes d'habits de seconde main** sont régulièrement distribués, en fonction des stocks disponibles.



En période hivernale (de janvier à mars ainsi qu'en novembre et décembre), une soupe chaude est proposée lors des rendez-vous du jeudi. Préparée à partir de légumes récupérés par la Fondation Partage et servie avec le soutien de partenaires, elle rencontre chaque année un vif succès. En 2025, près de **170 litres de soupe ont ainsi été servis**, apportant chaleur et réconfort aux bénéficiaires. Le reste de l'année, une autre collation ou un repas viennent ponctuellement compléter l'offre.

Une dynamique humaine renforcée

La situation globale est restée relativement stable ces dernières années, notamment en raison d'une demande toujours élevée, accentuée par l'arrivée de personnes réfugiées de guerre. Toutefois, un élément particulièrement positif mérite d'être souligné : les vellétés bénévoles se sont nettement accrues. L'engagement croissant de bénévoles, toujours plus motivés et présents, renforce la qualité de l'accueil et la capacité de l'équipe à maintenir un climat bienveillant, respectueux et humain. Cette mobilisation collective témoigne de la



vitalité du projet et de son importance au sein du quartier. Elle constitue un socle précieux pour poursuivre et, à terme, développer encore les actions menées au service des personnes les plus fragilisées.

TRAVAIL DE RUE ET PRÉSENCE SUR L'ESPACE PUBLIC

Périmètres d'intervention

Les interventions se déroulent notamment sur les secteurs suivants :

- Voltaire, parc Annie-Jagge et environs ;
- Quartier de Plainpalais (rue de Carouge, rue Dancet, place des Augustins, Minoterie) ;
- Cornavin, Jonction, Grottes.

Le travail de rue consiste à aller à la rencontre des personnes sur l'espace public – dans la rue, les parcs et les lieux de vie informels – afin de leur porter attention et, lorsque cela est possible, de leur apporter une aide adaptée à leurs besoins. Cette démarche vise à favoriser le contact avec les personnes les plus vulnérables socialement, parfois en situation d'errance, et qui refusent ou évitent souvent les formes d'aide institutionnelles traditionnelles. L'approche de proximité permet bien souvent d'apporter des réponses à des besoins élémentaires, qu'ils soient physiologiques, psychologiques et parfois médicaux.

Depuis 2025, les contacts se font davantage directement sur les sites d'intervention. Les liens construits dans la durée facilitent la rencontre et les échanges avec les personnes concernées, dans un climat de confiance qui s'est progressivement installé.

Le développement d'activités avec ce public, ainsi que la réponse à ses demandes d'aide, constituent l'essentiel du travail de rue. Il s'agit avant tout de reconnaître chaque personne dans son humanité et, autant que possible, de lui permettre de retrouver dignité, estime de soi et capacité d'agir.



Prestations proposées

Les actions menées comprennent notamment :

- la mise à disposition de nourriture, de boissons, de produits d'hygiène et de vêtements de seconde main ;
- le service de repas chauds itinérants sur plusieurs secteurs (680 repas servis) ;
- un rôle de relais entre les services sociaux, médicaux, sanitaires, carcéraux et parfois judiciaires ;
- l'orientation vers des lieux d'hébergement ou de soins, l'accompagnement dans un parcours institutionnel et l'aide aux démarches administratives ;
- un espace d'écoute, de valorisation et de soutien, permettant aux personnes de se nourrir, se vêtir, se reposer et être entendues.

Les situations rencontrées concernent principalement :

- ▶ Détresse sociale
- ▶ Précarité
- ▶ Chômage
- ▶ Solitude
- ▶ Vie dans la rue
- ▶ Hébergement
- ▶ Handicap
- ▶ Dépendances
- ▶ Abstinence
- ▶ Immigration

Kè9

aux abords du Quai 9

MERCREDIS ET VENDREDIS

Diverses boissons et une collation sont servies entre 17h et 18h à la rue de la Pépinière, en face du Quai 9 (secteur Cornavin).

Les années 2023 et 2024 ont été profondément marquées par l'expansion de la consommation de crack, drogue extrêmement addictive aux effets ravageurs. Cette période a vu une diminution notable de la demande alimentaire et un effondrement des relations, tant cette substance altère le lien social, l'attention à soi et à autrui, ainsi que les bases mêmes de l'humanité.

À l'inverse, l'année 2025 a été marquée, à notre grande surprise, par une augmentation significative de la demande, tant en denrées alimentaires que, dans une moindre mesure, en vêtements. Les relations avec les consommateurs et consommatrices, qui s'étaient presque éteintes, se sont à nouveau intensifiées : les personnes toxicomanes se montrent plus demandeuses de contact, d'échange et de présence. Si cette évolution est positive, ses causes demeurent toutefois incertaines.



Dans ce contexte, notre présence assidue, par tous les temps, joue un rôle central. Elle instaure une routine, un cadre rassurant et une aide sur laquelle il est possible de compter. L'équipe, fidèle et engagée, s'est étoffée au fil du temps, et les intervenant.e.s sont aujourd'hui unanimement très apprécié.e.s pour leur disponibilité, leur constance et la qualité de leur accompagnement.



Historique et évolution de la démarche

Initiée en 2000, l'action Café Cornavin est née pour venir en aide aux personnes toxicomanes présentes autour de la gare Cornavin. À l'origine, l'objectif était de

répondre aux demandes d'aide, de promouvoir la prévention, de servir de relais avec les services sanitaires et sociaux du réseau, et surtout de recréer un lien avec le monde extérieur au milieu de la consommation, notamment à travers des activités culturelles, sportives ou de loisirs. De cette genèse est née la maxime de l'association : « Du milieu vers l'extérieur ». Avec le temps et l'élargissement de la prestation alimentaire, l'offre s'est ouverte à toute personne en situation de précarité.

FÊTES, MOMENTS PARTAGÉS FÊTES, MOMENTS PARTAGÉS FÊTES, MOMENTS PARTAGÉS ET RENCONTRES ...

Moments festifs et collectifs

Les moments festifs et collectifs occupent une place précieuse dans la vie de l'association. Ce sont de véritables bulles de rencontre et de convivialité, où rires, échanges et sourires font battre le cœur du lien social.

Organisées au fil des saisons et des temps forts, ces fêtes et repas offrent un cadre accueillant, détendu et propice aux retrouvailles.

En 2025, ces instants ont accompagné une fréquentation en hausse et insufflé une belle énergie collective, portée par une équipe engagée et chaleureusement appréciée.

Fête nationale – 1er août

Le 1er août, le parc Annie-Jiagge a vibré aux couleurs de la fête nationale lors d'un après-midi estival et joyeux.

Autour de grandes grillades, avec des options végétariennes, l'ambiance était à la fois détendue et festive, portée par l'engagement des stagiaires et collaborateur.trice.s.

Près de 20 kg de grillades ont réuni des participant.e.s venus de tous horizons autour d'un barbecue partagé, dans un esprit de rencontre et de bonne humeur. Cette réussite a été rendue possible grâce au soutien précieux de la Fondation Partage.



Fête des seniors – Semaine internationale des personnes âgées 2025



La fête des seniors 2025 a été un véritable moment de joie et de partage. La « Dance Party », avec goûter et repas, a transformé la Salle du Terreau en piste de danse vibrante le 30 septembre. Rires, pas de danse et complicité se sont succédé, portés par la décoration soignée et l'énergie contagieuse du DJ et de son batteur. Les

participant.e.s ont partagé des instants pleins de chaleur et de convivialité, soutenus par l'implication enthousiaste de toutes les personnes présentes.



Réveillon de Noël – 24 décembre

Le 24 décembre, l'Espace de quartier Plainpalais a accueilli un réveillon de Noël chaleureux et festif.

L'ambiance a été animée par la présence souriante et engagée de l'équipe et des bénévoles, et



ponctuée d'échanges, d'attentions et de petits gestes de partage. Un concert offert par *Les Concerts du Cœur* a accompagné un repas aux saveurs européennes et asiatiques, avant que de délicieux desserts ne viennent clore ce moment convivial, placé sous le signe de la joie et du lien entre toutes et tous.

L'équipe Café Cornvin

L'ouverture d'esprit, la bienveillance et la tolérance qui animent chacune et chacun des intervenant.e.s constituent le socle d'une équipe solide, engagée et profondément humaine. Cette diversité de profils et de parcours nourrit une dynamique de travail vivante, cohérente et largement reconnue pour sa qualité.

Le fonctionnement de l'association repose sur l'implication conjointe d'un professionnel du travail social, d'une personne responsable de l'intendance alimentaire et vestimentaire, d'une étudiante HETS en formation en cours d'emploi, de deux intervenantes socio-éducatives, de stagiaires issus de différents horizons académiques, de personnes engagées dans des démarches de réinsertion ainsi que de nombreux.euses bénévoles.

Toutes et tous figurent ici, sans distinction de durée d'engagement ou de taux d'activité, témoignant de l'importance accordée à chaque contribution.

Leur disponibilité, leur générosité et leur engagement remarquable incarnent pleinement les valeurs d'un accompagnement respectueux, attentif et digne des personnes bénéficiant des prestations de l'association.

Un immense merci à chacune et chacun pour cette implication précieuse.



Angèle Aouina, stagiaire ECG – **Alia Deschenaux**, travailleuse sociale HETS en cours d'emploi – **Ariana Fantini**, bénévole – **Athena Aponte**, bénévole – **Aya Ajana**, stagiaire – **Aydin Demir**, bénévole – **Belkacem Benahmed**, bénévole – **Céline Bergerat** – **Christian Besson**, bénévole – **Damien Constantin**, travailleur social bénévole, (membre du comité) – **David Morel**, responsable alimentation et vêtements – **Dialika Diallo**, stagiaire ECG – **Evelyn Corpouz**, bénévole – **Ezequiel Orteza**, stagiaire – **Francesco Arcoraci**, bénévole – **Glenn Benoudiz**, directeur – **Ihab Badawy**, bénévole – **John Kellett**, bénévole – **Laura Tacchini**, travailleuse sociale bénévole – **Mario Mojica**, bénévole – **Najoua Bachiri**, stagiaire – **Odile Kellett**, bénévole – **Rania Ounissi**, bénévole – **Sana Genève**, bénévole – **Sandrine Pillon**, bénévole artistique et culinaire – **Stéphanie Dos Santos Lopes**, stagiaire – **Timothy Gueuning**, intervenant – **Abdelghani Djafri (Alias Tix)**, bénévole – **Tiziana Baga**, assistante éducative – **Ursula Ursprung Van Der Wal**, bénévole – **Victoria Barnes**, bénévole – **Yussef**, bénévole.

Étudiantes, étudiants, stagiaires et formations en cours d'emploi

Au cours de l'année, notre association a accueilli plusieurs étudiantes, étudiants et stagiaires issus de différents dispositifs de formation et de réinsertion professionnelle. Ces collaborations s'inscrivent dans notre volonté de contribuer activement à la formation, à l'orientation et à l'insertion professionnelle.

HETS – Haute école de travail social

- 1 travailleuse sociale en cours d'emploi
Mme Alia Deschenaux



ECG – École de culture générale

- 1 stagiaire en passerelle vers la maturité spécialisée en travail social (MSTS)

Mme Dialika Diallo

- 1 stagiaire en maturité spécialisée en travail social (MSTS) :

Mme Angèle Aouina



Fondation IPT – Intégration Pour Tous

- 1 stagiaire

Objectifs : validation du projet professionnel, identification de la cible et des compétences à mobiliser dans le cadre de mesures de réinsertion professionnelle

Mme Najoua Bachiri



Croix-Rouge genevoise – Programme ForMe

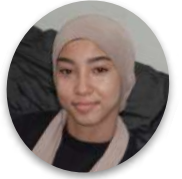
- 1 stagiaire
Objectif : concrétisation d'un projet de formation professionnelle
Mme Stéphanie Dos Santos Lopes



Fondation For-Pro – Plan-les-Ouates

- 1 stagiaire
Objectifs : expérimentation professionnelle et clarification du choix d'orientation

Mme Aya Ajana



DIP – Département de l'instruction publique

- 1 stagiaire
Objectif : validation d'une expérience professionnelle
M. Ezequiel Orteza

Personnel

L'équipe de l'association est composée de professionnel.le.s, de personnes en formation et de bénévoles, réunis autour d'un engagement commun au service des bénéficiaires.

Équipe professionnelle

- 1 éducateur spécialisé, administrateur, responsable de projets et du personnel
- 1 travailleuse sociale en cours d'emploi HETS
- 1 employé responsable des denrées alimentaires et des vêtements de seconde main
- 1 assistante éducative

Personnes en formation

- 6 stagiaires (voir ci-contre)

Bénévolat

- 20 personnes bénévoles, issues de milieux professionnels et académiques variés

Effectif total

- **30 personnes engagées**, dont 4 salarié.e.s, 5 personnes en formation et 20 bénévoles.

Nota bene : les personnes énumérées ici reflètent des engagements de durées et d'intensités variées, souvent ponctuels ou limités, notamment dans le cadre du bénévolat ou de parcours de formation ; chacun et chacune apportant sa contribution au fonctionnement de l'association.

Réseau de partenariats, collaborations et participation à la vie sociale genevoise



Café Cornavin est pleinement intégré au tissu social, associatif, culturel et institutionnel genevois. L'association collabore étroitement avec les services publics, les associations et les milieux de la santé, de la culture et de la formation.

Elle participe à des plateformes clés, telles que les lieux d'accueil d'urgence et la Plateforme latine du travail social hors murs (TSHM). L'association prend également part à des événements interprofessionnels, forums, conférences, portes ouvertes et projets collectifs. Ces initiatives contribuent à la concertation, à l'innovation sociale et au renforcement du pouvoir d'agir.

Institutions publiques et collectivités

- Ville de Genève :
 - Départements de la cohésion sociale et de la solidarité, de la sécurité et des sports, des finances, de l'environnement et du logement
 - Services : Clubs sociaux (rive droite, rive gauche), Espaces de quartier (Plainpalais, HEPS Adret), Service social – Vie associative, Service de la jeunesse, Cité Seniors, Service logistique et manifestations (LOM), Gérance Immobilière Municipale (GIM), Domaine public
- Canton de Genève :
 - DSPS : Office cantonal de la détention, Service de probation et d'insertion, travaux d'intérêt général (SAPEM), Service de la réinsertion et du suivi pénal
- Communes :
 - Ville de Carouge (économie, vie locale)

Accueil, précarité, urgences sociales

- Fondation Carrefour-Rue & Coulou
- Fondation Au Cœur des Grottes
- Première Ligne – Quai 9 (visites, échanges interprofessionnels santé/addictions)
- Stamm – coordination des lieux d'accueil d'urgence genevois
- Espace Solidarité (ESPA)
 - GE-Aide
 - Hospice Général
 - Femmes à Bord (FAB)

- Fondation Clair Bois (pôle adultes)
- ## Santé, addictions et prévention
- Groupe Santé Genève (journée mondiale de la santé, brunch annuel, conférences, projets de promotion de la santé)
 - Carrefour addictions / Forums addictions (forums, ciné-débats, prévention jeunesse)
 - HUG (interventions spécialisées, conférences)
 - Quai 9 (réduction des risques, santé communautaire)

Femmes, familles, migrations et droits

- Association SOS-Femmes
- Association Paidos
- Centre Contact Suisses-Immigrés
- Université des Cultures de Genève (UPA)
- Projets et conférences autour de la migration, du lien social et de l'accueil (HUMA, UOG)

Solidarité alimentaire, dons et économie sociale

- Fondation Partage (dons alimentaires, expositions, bénévolat)
- Samedis du Partage
- Boutiques solidaires et dons privés (habits, jouets, repas)
- Initiatives de lutte contre la précarité menstruelle (*Que du Sang*)
- Réflexions et projets autour de l'alimentation durable et solidaire (Climate Food, CALIM)

Culture, citoyenneté et lien social

- Association Le Bateau Genève
- Les Concerts du Cœur (concerts, apéros-rencontres, partenariats culturels)
- Musée d'ethnographie de Genève (MEG)
- Musée d'Art et d'Histoire (MAH)
- Atelier Galiffe (CSP)
- Association Le Terreau (*La ville est à vous*)
- Radio Sans Chaîne
- Projets artistiques et expositions participatives (HUMA, expositions citoyennes)

Événements, forums et temps forts

- Forums, colloques et conférences (HETS, OPEJF, santé mentale, prévention, justice sociale)
- Journées portes ouvertes de structures sociales et associatives
- Fêtes de quartier, anniversaires associatifs et événements citoyens
- Conférences publiques (santé, migration, vulnérabilité, démocratie, justice sociale)

Formation, jeunesse et milieux académiques

- HETS – Haute école de travail social
- CFPS santé-social
- DIP et Écoles de culture générale (ECG)
- Fondation IPT – Intégration Pour Tous
- Croix-Rouge genevoise – Programme ForMe
- Fondation For-Pro – Plan-les-Ouates



Prestations en chiffres

Aides individuelles diverses

Accompagnement administratif et social

- Aide à la rédaction de CV et aux démarches de recherche d'emploi
- Soutien dans les démarches auprès de l'OCPM
- Constitution de dossiers (logement GIM, permis humanitaires, attestations diverses)
- Support informatique et assistance administrative (notamment dans le cadre du Cyber de rue – Chill-out)
- Entretiens téléphoniques : information, conseils et réconfort.

Soutien matériel et logistique

- Distribution de colis alimentaires et livraison à domicile
- Mise à disposition de matériel de survie (tentes, sacs de couchage, couvertures, sacs à dos, etc.)
- Distribution de vêtements de seconde main (environ 6 tonnes)
- Fourniture de matériel d'hygiène, dont des protections menstruelles (projet « Que du Sang »).

Alimentation et repas

- 1 730 repas servis, dont 710 lors de fêtes et événements (1er Août, Journée internationale des personnes âgées, Noël, autres célébrations et anniversaires.)
- Repas organisés au Chill-out et dans différents lieux partenaires
- Approvisionnement alimentaire : détails et tableaux en page 30.

Santé, mobilité et accompagnement quotidien

- Accompagnements à l'Hôpital cantonal et visites dans plusieurs entités des HUG

- Accompagnement de personnes à mobilité réduite
- Visites et assistance à la vie quotidienne (à domicile).

Lien social, réinsertion et partenariats

- Mise en lien avec le réseau genevois d'hébergement, de réinsertion et d'aide sociale
- Collaboration avec le SAPEM pour des travaux d'intérêt général
- Contacts réguliers avec partenaires et institutions.

Autres actions

- Impression et remise de photos (30 tirages)
- Redistribution de jouets et d'équipements sportifs
- Collectes alimentaires (Samedi du Partage – Coop rue Daubin et Coop place du Cirque)
- Distribution de 650 cadeaux de Noël (voir page 36)
- Accompagnement personnalisé pour des projets spécifiques, comme la mise en place et le suivi d'un animal de compagnie pour un bénéficiaire.

Célébrations, activités artistiques et culturelles

Le *Chill-out* est un espace de détente, de création et de convivialité favorisant le lien social, l'expression personnelle et l'accès à des activités culturelles pour des personnes souvent privées de ces espaces.

- Activités régulières : jeux de société, écoute de musique, accès internet, ateliers de création (bijoux, porte-clés, cartes, bricolages divers, dessin), projections de films et de concerts, onglerie
- Activités saisonnières : sorties au bord du Rhône, baignades et grillades en été
- Participation : 1 250 participant.e.s.

Événements, célébrations et moments de vie (chiffres clés)

- 6 célébrations d'anniversaires
- 2 fêtes de départ
- 1 cérémonie funéraire, organisée en accompagnement des proches
- 40 sorties culturelles (cinéma, concerts, théâtre).

Distributions alimentaires Chiffres clés – semaine type

Colis alimentaires

Mardi – Espace de quartier Saint-Jean

Répartition : **5/6 à cuisiner – 1/6 pique-nique**

65 ménages · **140 personnes**
(90 adultes · 47 enfants · 3 bébés)

Jeudi – Parc des Minoteries

Répartition : **9/10 à cuisiner – 1/10 pique-nique**

185 ménages · **375 personnes**
(248 adultes · 109 enfants · 18 bébés)

Distributions en vrac

Parc Annie-Jiagge – mercredi & vendredi

Répartition : **2/3 à cuisiner – 1/3 pique-nique**

133 ménages · **310 personnes**
(194 adultes · 111 enfants · 5 bébés)

Collations

Kè9 – mercredi & vendredi

70 ménages · **70 personnes**

Parc des Minoteries – jeudi

170 litres de soupe servis (de décembre à avril, dans le cadre des collations)

Rencontres sur le parcours – jeudi (janv.–juin)

3 ménages · **3 personnes**

Total collations : 73 ménages · 73 personnes (soupes incluses)

Totaux hebdomadaires

456 ménages

898 personnes

605 adultes · 267 enfants · 26 bébés

7 distributions hebdomadaires cumulées

Bilan annuel

(équivalent 46 semaines)

41'308 personnes soutenues

20'976 ménages

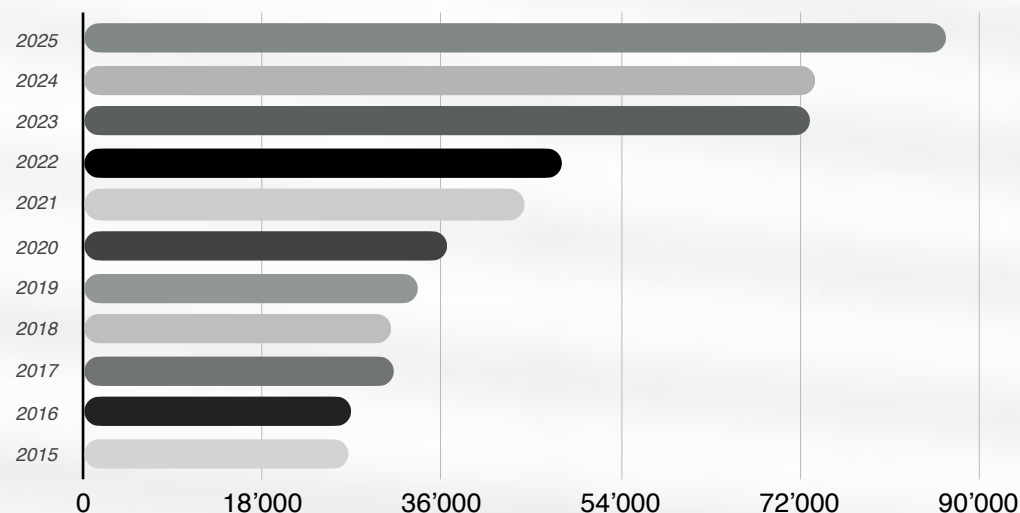
27'830 adultes · 12'282 enfants · 1'196 bébés

À cela s'ajoutent **1'730 repas chauds servis** (voir détails en page 28).

Les denrées alimentaires en chiffres :

poids, contre-valeur, colis, personnes approvisionnées.

- 🕒 2025, kilos distribués: 86'604 (contre-valeur Fr. 312'258.—)
Dont 9'460 cabas des Colis du cœur, estimés à 35'200 kilos pour une valeur estimée à Fr. 132'440.—
- 🕒 2024, kilos distribués: 73'662 (contre-valeur Fr. 364'245.—)
Dont 8'800 cabas des Colis du cœur, estimés à 52'408 kilos pour une valeur estimée à Fr. 176'000.—
- 🕒 2023, kilos distribués: 73'116 (contre-valeur Fr. 513'581.—)
Dont 7'625 cabas des Colis du cœur, estimés à 30'500 kilos pour une valeur estimée à Fr. 152'500.—
- 🕒 2022, kilos distribués: 48'079 (contre-valeur Fr. 376'335.—)
Dont 4'185 cabas des Colis du cœur, estimés à 16'740 kilos pour une valeur estimée à Fr. 83'700.—
- 🕒 2021, kilos distribués: 44'234 (contre-valeur Fr. 347'874.—)
Dont 3'380 cabas des Colis du cœur, estimés à 13'520 kilos pour une valeur estimée à Fr. 67'600.—
- 🕒 2020, kilos distribués: 36'530 (contre-valeur Fr. 351'938.—).



Chers partenaires, chers donateurs



Nous souhaitons vous adresser notre sincère reconnaissance pour votre soutien fidèle et précieux. Grâce à votre engagement, notre association est en mesure d'accompagner des personnes en situation de grande précarité en leur offrant une aide alimentaire substantielle, des vêtements, du matériel de survie, ainsi que des espaces favorisant la rencontre, l'échange et les activités.

Vos contributions nous permettent également d'agir de manière préventive, en anticipant des situations de crise ou de détresse qui conduisent parfois certaines personnes à s'isoler et à renoncer à toute demande d'aide. En renforçant notre capacité d'intervention en amont, vous contribuez directement à préserver le lien social et la dignité des bénéficiaires.

Au nom du comité, de l'équipe d'intervenants et des personnes accompagnées, nous vous remercions chaleureusement pour votre confiance et votre soutien, indispensables à la poursuite et au développement de nos missions.

Subventions monétaires :

- * La Ville de Genève, Département de la cohésion sociale et de la solidarité
- * La Commune de Coligny
- * La Commune de Plan-les-Ouates
- * La Commune de Vandœuvres
- * La Ville de Meyrin
- * La Ville de Carouge
- * La Fondation Inter-Maritime
- * Les donateurs privés
- * Dons privés (<Fr. 500.—), cotisations, divers.

Subventions non monétaires :

- * La Fondation Partage
- * Les bénévoles, prestations bénévoles
- * Association Le Terreau (Sujet)
- * Collectif Nocturne (Le Terreau)
- * Association Les concerts du cœur
- La Ville de Genève :
- * Département de la cohésion sociale et de la solidarité ;
- * Département des affaires culturelles
- * Département de la sécurité et des sports.

Monétaire :

Subventions et dons publics : Fr. 134'589.70

Subventions et dons privés : Fr. 92'650.—

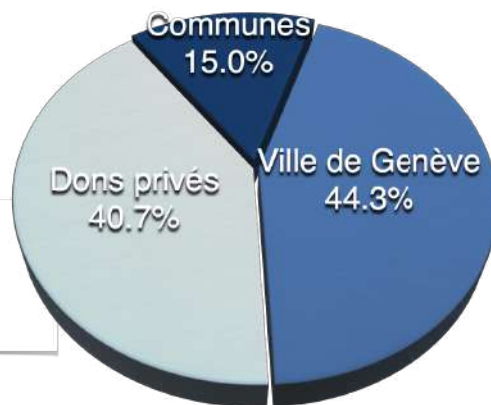
Total : Fr. 227'239.70

Subventions monétaires en chiffre

- ▶ Subvention Ville de Genève, Département de la cohésion sociale et de la solidarité : Fr. 100'589.70
- Fondation Inter-Maritime : Fr. 50'000.—
- ▶ Dons privés, cotisations, divers : Fr. 42'650.—
- ▶ Subventions Communes : Fr. 34'000.—

Subventions non monétaires en chiffres :

- ▶ Fondation Partage : denrées alimentaires : Fr. 312'258.—
- ▶ Habits, jouets, couvertures, tentes : Fr. 25'000.—
- ▶ Prestations bénévoles : Fr. 70'000.—
- Ville de Genève :
- ▶ Département des affaires culturelles : dons de billets pour spectacles, concerts, théâtres : Fr. 1'200.—
- ▶ Département de la cohésion sociale et de la solidarité (mise à disposition de locaux) : Fr. 6'000.—
- ▶ Département de la sécurité et des sports (service logistique et manifestation - LOM) FR. 1'070.—



Total des recettes monétaires : Fr. 227'239.70

Total des recettes non monétaires : Fr. 415'528.—

Total des recettes (monétaires et non monétaires confondues) : Fr. 642'767.70.

Rapport de l'organe de révision sur le contrôle restreint au comité de l'association Café Cornavin

En notre qualité d'organe de révision, nous avons contrôlé les comptes annuels (bilan, compte de résultat et annexe) de l'association Café Cornavin pour l'exercice 2025 arrêté au 31.12.2025. Les travaux de contrôle ont pris fin le 01/05/2026.

La responsabilité de l'établissement des comptes annuels incombe au comité alors que notre mission consiste à contrôler ces comptes. Nous attestons que nous remplissons les exigences légales d'agrément et d'indépendance.

Notre contrôle a été effectué selon la Norme suisse relative au contrôle restreint et en conformité aux règles Swiss GAAP RPC 21 Cette norme requiert de planifier et de réaliser le contrôle de manière telle que des anomalies significatives dans les comptes annuels puissent être constatées. Un contrôle restreint englobe principalement des auditions, des opérations de contrôle analytiques ainsi que des vérifications détaillées appropriées des documents disponibles dans l'entreprise contrôlée. En revanche, des vérifications des flux d'exploitation et du système de contrôle interne ainsi que des auditions et d'autres opérations de contrôle destinées à détecter des fraudes ou d'autres violations de la loi ne font pas partie de ce contrôle.

Lors de notre contrôle, nous n'avons pas rencontré d'éléments nous permettant de conclure que les comptes annuels ainsi que la proposition concernant l'emploi du bénéfice ne sont pas conformes à la loi suisse et aux statuts.

Lieu Genève

Date du rapport de l'organe de révision : 01/05/2026

Nom de l'organe de révision COFIDEST SWISS AUDIT SARL

Indication du réviseur responsable : GUERRAZ Cédric

Type d'agrément : réviseur agréé

Signature de l'auditeur

Annexe : comptes annuels et proposition concernant l'emploi du bénéfice



Association Café Cornavin
Carouge

BILAN AU 31 DECEMBRE 2025

	31.12.2025	31.12.2024
	CHF	CHF
ACTIF		
Actif circulant		
Banque compte-courant	60 776,15	47 674,95
Banque compte épargne	24 835,30	24 834,20
Charges payées d'avance & produits à recevoir	3 4 507,30	3 242,35
Total de l'actif circulant	90 118,75	75 751,50
TOTAL DE L'ACTIF	90 118,75	75 751,50
PASSIF		
Fonds étrangers		
Avances de fonds d'un membre	4 28 951,65	16 691,85
Créanciers divers	5 3,80	3,75
Charges à payer	6 7 474,05	4 231,30
Total des fonds étrangers	36 429,50	20 926,90
Fonds affectés		
Foundation Inter Maritime	7 35 000,00	50 000,00
Ernst Göhner Stiftung	7 10 000,00	0,00
Total capital des fonds affectés	45 000,00	50 000,00
Fonds propres		
Bénéfice reporté des exercices précédents	4 824,60	2 535,80
Bénéfice de l'exercice	3 864,65	2 288,80
Total fonds propres	8 689,25	4 824,60
TOTAL DU PASSIF	90 118,75	75 751,50

CONFIDEST SWISS AUDIT CH



Association Café Cornavin
Carouge

COMPTE DE RESULTAT POUR L'EXERCICE 2025

	BUDGET 2025	2025	2024
	CHF	CHF	CHF
PRODUITS			
Produits de fonds affectés			
Financement Foundation Inter Maritime	7 0,00	65 000,00	35 000,00
	0,00	65 000,00	35 000,00
Autres produits			
Subventions et dons publics	8 140 000,00	134 589,70	130 553,15
Subventions et dons privés	9 98 000,00	102 650,00	112 300,00
Produits de prestations et de mandats	0,00	1 912,50	560,65
Intérêts bancaires	0,00	21,10	55,15
	238 000,00	239 173,30	243 468,95
TOTAL DES PRODUITS	238 000,00	304 173,30	278 468,95
CHARGES			
Charges d'exploitation			
Fournitures et frais d'activités	24 700,00	8 679,00	10 997,35
Frais de téléphones, internet et site Web	2 100,00	1 765,80	2 129,05
Frais bureau, copies, affranchissements, imprimés	1 300,00	650,50	844,55
Salaires et charges sociales	218 000,00	218 917,30	201 669,85
Assurances	724,00	603,10	723,90
Dons et libéralités	1 300,00	469,95	540,00
Frais de véhicule et de transports	4 500,00	3 627,85	4 598,95
Réunions, collations	700,00	1 111,10	923,00
Matériel informatique & audiovisuel	3 150,00	0,00	13,00
Honoraires comptables, administratifs et d'audit	4 000,00	4 162,00	3 600,00
Frais bancaires et frais divers	0,00	322,05	140,50
	260 474,00	240 308,65	226 180,15
Charges de fonds affectés			
Attribution aux fonds affectés FIM & E.Göhner Stiftung	7 0,00	60 000,00	50 000,00
TOTAL DES CHARGES	260 474,00	300 308,65	276 180,15
BENEFICE DE L'EXERCICE	(22 474,00)	3 864,65	2 288,80

Les annexes aux comptes sont adressées systématiquement à nos partenaires-donateurs, aux instances officielles, et sont tenues à disposition de toute personne intéressée.

CONFIDEST SWISS AUDIT CH

Remerciements

L'association adresse ses sincères remerciements à l'ensemble de ses partenaires et soutiens pour leur contribution essentielle à la réalisation de ses missions.

Nous remercions tout particulièrement les institutions publiques, et notamment la Ville de Genève et le Département de la cohésion sociale et de la solidarité, pour leur soutien logistique, la mise à disposition de locaux et l'appui apporté à l'organisation de nos événements.

Notre reconnaissance va également à l'ensemble des associations partenaires pour leur collaboration, leur accueil et la mise à disposition de ressources indispensables, en particulier la Fondation Partage, dont l'apport déterminant en denrées alimentaires constitue un pilier essentiel de nos actions.

Nous remercions enfin très chaleureusement les bénévoles, donateurs et soutiens individuels, dont l'engagement, la générosité et la disponibilité ont permis la distribution de repas, de denrées, de vêtements, de cadeaux, ainsi que l'animation d'activités culturelles et créatives tout au long de l'année.

Sans l'implication de chacune et chacun, ces actions n'auraient pu voir le jour.



Le comité

Trésorier

Damien Constantin

Ancien entrepreneur, ancien éducateur spécialisé

Président

Alexandre Simha

Éducateur, enseignant

Membre du comité

Jaime Gomes

Agent de sécurité

Les membres

Tiziana Baga

Assistante éducative

Céline Bergerat

Assistante en pharmacie

Laurence Bergerat-Schwarz

Ancienne technicienne en radiologie

Kelly Bernheim

Dr méd., médecine générale

Jelena Bovet

Guide au Vivarium de Meyrin, animatrice parascolaire

Pauline Bühler

Assistante sociale

Sarah Court

Assistante socio-éducative

Luciano Dalvit

Ancien informaticien

Sergio Gerosa

Ancien éducateur, ancien confiseur, pâtissier, artiste peintre

Zenaide Guye

Secrétaire

John Kellett

Bénévole

Odile Kellett

Bénévole

Rania Ounissi

Bénévole CC

Textes et graphisme : Café Cornavin Prod. / GB
Photographies : divers intervenant.e.s, bénéficiaires et membres du comité de Café Cornavin : p. 21 (rubrique Noël) : Jonathan Moy de Vitry 🇨🇩 @j.mdv
Couverture : Café Cornavin Prod. / GB
Réalisation : Pages, Comic Life, Logoist 3, Photos

Marquez votre solidarité.
Participez à un effort commun
par un don.

À Genève, la précarité est bien
réelle.
Chaque jour, des femmes et des
hommes luttent pour se nourrir, se
protéger, se soigner et rester
dignes.
Votre don est une aide vitale.
Pour certaines personnes, c'est
une aide à la survie.

Agissez concrètement.
Faites la différence.
Chaque don compte.

Café Cornavin, c'est :

Un accès à l'alimentation
Des vêtements de seconde main, des
couvertures, des tentes
Des produits d'hygiène

Des moments d'accueil et de convivialité
Du lien social, de la reconnaissance, de la
dignité

Un accompagnement dans les démarches
(hébergement, soins, accès aux droits)

Une action de terrain
et une interpellation des autorités.



Association Café Cornavin
25, rue du Pont-Neuf – 1227 Carouge
Banque Cantonale de Genève
12-1-2
IBAN : CH10 0078 8000 T327 1885 2



*Association Café Cornavin
25, rue du Pont-Neuf
1227 Carouge*