



+2 bis rue du Môle
1201 Genève
Tél. 076 587 76 76
cafecornavin@bluewin.ch
www.cafecornavin.ch

Graphisme : Glenn Benoudiz /p.12-13 Véronique Kupper // Photos : Glenn Benoudiz /p.7 en bas à droite : Pascal Kohler /p.17 photo Pauline B. Igor Nicolic // Textes : Glenn Benoudiz

ASSOCIATION
Café Cornavin

"du milieu vers l'extérieur"

2008
rapport d'activités

2 -3 / TABLE DES MATIÈRES / BUTS / ÉVOLUTION 2008	14 / VISITES / HABITS DE SECONDE MAIN
4 - 5 / HISTORIQUE ET PRESTATIONS / ASSOCIATION PARTAGE / DENRÉES ALIMENTAIRES	15 / ACTIVITÉS PLEIN AIR
6 - 7 - 8 / LE TRAVAIL DE RUE / LES FÊTES / LES COLLABORATIONS	16 - 17 / L'ÉQUIPE...
9 / LA PLATE-FORME DES TRAVAILLEURS SOCIAUX «HORS-MURS» ROMANDS	18 - 19 / PRESTATIONS EN CHIFFRES / DIVERS / ACTIONS POLITIQUES
10 - 11 / MANDAT ÉTÉ / CENTRE AÉRÉ	20 - 21 / PERSPECTIVES 2009 / LE COMITÉ / REMERCIEMENTS
12 -13 / OPUSCULE PRÉVENTION	22 - 23 / RAPPORT DE L'ORGANE DE RÉVISION / SPONSORS / PRÉSENTATION FINANCIÈRE

Café Cornavin, association d'utilité publique à but non lucratif, est au bénéfice de deux mandats de prestations de la Ville de Genève (Département de la cohésion sociale, de la jeunesse et des sports). L'un recouvre le périmètre de la gare Cornavin et cible principalement la population toxico-dépendante gravitant dans ce secteur, l'autre comprend le prolongement de celui-ci (Voltaire, Galiffe, St-Jean) et s'adresse à une frange de la population très précarisée, aux problématiques sociales diverses. L'association trouve son financement dans les fonds publics et privés.

Au centre des préoccupations: le rétablissement du lien social, l'occupation, la prévention, le relais avec d'autres organismes sociaux et socio-sanitaires, la réappropriation de la citoyenneté à travers divers projets ayant pour but l'implication et l'expression de la personne, et l'accès à des denrées alimentaires. L'association participe également à divers groupes de travail, regroupant plusieurs partenaires (institutions, associations, autorités, riverains), en vue d'améliorer les conditions de vie de ces populations, et sert d'interface pour engager une réflexion visant à atténuer les sentiments d'insécurité qui en sont générés.

Basée sur le travail de rue, l'équipe se rend sur les lieux mêmes où ces personnes se trouvent. L'association tient son nom du fait qu'à ses débuts, elle proposait du café aux personnes toxico-dépendantes dans le but de créer du lien. Opérant dans une zone "sensible" ayant été décrétée pour certains de "zone d'exclusion" par les forces de l'ordre, l'association pris de l'ampleur en diversifiant ses offres et en garantissant que les personnes "interdites de gare" puissent réinvestir ce territoire aux moments où Café Cornavin est présent. En se développant, l'association a vu se constituer une équipe mobile et fluctuante de bénévoles, de stagiaires, de contre-prestataires, de "bénéficiaires" et de professionnels. Cette diversité de provenances et de parcours exige une attention particulière pour garantir des prestations de qualité et permettre à chacun(e) d'y trouver (ou d'y retrouver) une "inscription sociale" et un rôle valorisant.

Qu'il s'agisse de lien social, de projets novateurs, de l'aide à la survie, de notre implication dans le monde politique ou dans celui de la transmission du savoir, notre philosophie est fondée sur le respect de la dignité humaine. La dignité humaine, cet ultime bastion de la revendication à l'humanité, en particulier chez ceux qui n'ont plus rien.



Dynamisées par l'encouragement de nos partenaires, les offres proposées jusqu'alors par Café Cornavin se sont développées, se sont transformées ou se sont tout simplement poursuivies... De nouvelles prestations ont vu le jour. Ainsi, les distributions de denrées alimentaires effectuées au grand air, dans la rue, ont atteint un succès sans précédent. Cette situation a exigé une réorientation dans la manière de répondre à cette demande.

De nombreuses fêtes et activités ont été organisées, en milieu ouvert comme en intérieur. Activités de plein air, centre aéré, conférences, célébrations, musique, carnaval, formations, petits boulots ont marqués l'année en cours.

Une année marquée aussi par l'adoption de la politique des quatre piliers, à présent inscrite dans la Constitution fédérale. ... un grand pas a été réalisé !

La Journée internationale de la Paix a été célébrée et nous avons participé à la tenue des Assises du social (hors-murs) au Château d'Yverdon. Nous avons même été partenaires du Championnat Genevois du Lancer de la Tong !



HISTORIQUE ET PRESTATIONS

L'activité Café Cornavin a démarré en 2001 sous l'égide de la Délégation à la Jeunesse de la Ville de Genève, et s'est constituée en association fin 2003.

En servant du café, son but initial était d'entrer en contact avec les personnes toxico-dépendantes gravitant autour de la gare, afin de créer un lien, de servir de relais entre la rue, diverses associations, les services sociaux et socio-sanitaires.

Les activités proposées régulièrement, ludiques, culturelles ou de loisirs, visent quand à elles, outre à s'extraire du «milieu» pour un moment, à partager des moments constructifs, pouvant permettre l'expérience d'une image de soi plus positive.

Fêtes et repas, anniversaires, petits boulots, camps annuels, participent eux-aussi à fonder le ciment d'une lueur d'appartenance.

Au fil du temps, divers projets ont vu le jour, à travers la réalisation de photos, de photolangage, d'expositions, d'un film,

d'une campagne d'affichage et d'un opusculé prévention. Chacun de ces projets a permis à ses participants de s'impliquer, à court ou à moyen terme, dans une démarche constructive, en leur donnant la possibilité de s'exprimer et de partager leur savoir et leur expérience. Et grâce au chemin parcouru, un sentiment de valorisation et d'appartenance à un groupe a parfois pu émerger.

Outre les personnes dépendantes aux drogues, notre action s'adresse actuellement aussi aux personnes marginalisées et/ou errantes.

La création de l'association Partage, en 2006, a quand à elle permis à Café Cornavin de distribuer des denrées alimentaires, une prestation qui a rapidement pris de l'ampleur.

L'association s'est alors dotée, comme évoqué plus haut, d'une équipe d'horizons divers.

Par ailleurs, Café Cornavin est régulièrement sollicité, et participe aujourd'hui à divers forums, manifestations, conférences, formations, évaluations.

Association Partage - Partenariat Alimentaire Genevois - "Centrale Partage"

La récolte de denrées alimentaires est rendue possible grâce à "Partage", av. Cardinal-Mermillod, à Carouge. Cette association, qui a démarré son activité en 2005, collecte de manière quotidienne des denrées, qui ne sont plus à vendre mais encore à consommer, auprès des grands distributeurs de notre cité. Elle a pour objectif l'approvisionnement gratuit des associations signataires, qui offrent des repas ou distribuent des denrées alimentaires et des produits d'hygiène aux plus démunis. Elle s'engage à répartir de manière équitable toute la marchandise à sa disposition, en tenant compte des besoins de chaque association.



DENRÉES ALIMENTAIRES : ÉVOLUTION

En 2005, Café Cornavin a donc vu naître la possibilité de redistribuer des denrées alimentaires. Discrète et informelle au départ, cette offre a rapidement pris de l'ampleur, attirant, en 2007, jusqu'à 120 personnes. Cette activité a demandé un important renforcement en personnel et en logistique. Pour des raisons à la fois de risques liés à la gestion de grand groupe et de logistique, l'opération à ciel ouvert sur le Parvis de l'Eglise Notre-Dame (adjacent à la gare Cornavin) menée deux fois par semaine, s'est donc vue confrontée à ses limites et a dû être interrompue en été 2008, l'association se voyant ainsi écartée de la poursuite de ses buts essentiels.

Une distribution itinérante de nourriture a alors été mise en place, à des jours et à des heures variables, sur les lieux même où les personnes errantes à qui cela s'adresse se trouvent, à savoir la gare, ou ses environs.

Puis, pour continuer à répondre à la demande d'un public différent, qui avait pris l'habitude de se rendre sur le parvis, une distribution de colis alimentaires pré-confectionnés a été mise sur pied dans les locaux de l'Atelier d'Art, à raison d'une fois par semaine, les mardis de 17 à 18h.



FÊTES ET COLLABORATIONS

LES FÊTES

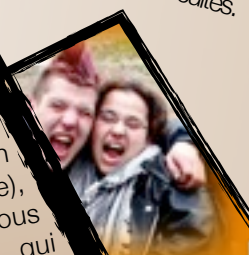
Les fêtes régulièrement organisées sur l'espace public, les sorties diverses, les repas, sont autant d'événements devant permettre aux personnes de se constituer un projet, que de se donner une possibilité de renouer avec le sentiment d'appartenance à notre société. D'autres projets, plus spécifiques (voir p. 4), doivent donner aux participants la possibilité de s'exprimer, et de sensibiliser la population, le monde politique et économique à leurs difficultés.

Le travail de rue...

Celui-ci s'exerce dans les secteurs Cornavin, Voltaire et Pâquis.

Le travail de rue consiste à aller à la rencontre des personnes sur les lieux mêmes où elles passent une grande partie de leur temps. Outre le besoin de s'approvisionner en «diverses substances» (secteur gare), les espaces dans lesquels nous rendons regroupent des personnes qui ont pour but la rencontre avec l'autre: briser la solitude des personnes écartées aussi bien du monde du travail que de celui de la société de consommation.

Notre présence répétée dans ces lieux a pour objectifs de reconnaître l'«autre», de favoriser le dialogue et l'émergence de demandes d'aides. Ce travail de prévention permet un accès à la nourriture, la constitution de projets, et un relais avec d'autres organismes sociaux (occupation, soins, petits boulots, hébergement).



CARNAVAL

28 JANVIER

Organisé par Claudio Molo, détaché par la DEJ, grand moment festif sur le parvis de l'Eglise Notre-Dame. Gigantesque risotto concocté par Sergio Gerosa.



Rania, animatrice, et Michel, notre maquilleur...



Dj WASULU anime la foule en délire...

JAZZ SUR LE PARVIS

22 MAI

Organisé par Aurélia Collet (DEJ) - (toujours sur le parvis de l'Eglise) en collaboration avec l'AMR (assoc. Musique Jazz impro Genève) qui s'est bénévolement jointe au projet.



Un grand merci à tous les musiciens et à Aurélia (piano)



Grillade de diverses viandes marinées, merci Agnès et "Partage".

LANCER DE LA TONG

7 JUIN

Premier championnat genevois du Lancer de la Tong. Partenariat avec les associations Moskito et "1201-1202".



Lancé spectaculaire de la tong... souplesse et dextérité à en faire pâllir plus d'un!



L'animateur, Claudio, rend palpable la tension de la compétition.

FÊTE INTERNATIONALE DE LA PAIX

18 ET 23 SEPTEMBRE

En partenariat avec les associations 21septembre.ch et ADF, grande paella sur le parvis de l'Eglise le 18, et conférence le 23, à la Maison des Associations.



Paella offerte, concoctée et servie par la Commune de Cologny.



Maison des associations : Conférence donnée par J.-D. Michel, socio-anthropologue, sur le thème : "Comment imaginer une éducation juste dans une société injuste?"

**L'ESCALADE :
LES POMPIERS DE
COLOGNY OFFRENT
UNE GIGANTESQUE
SOUPE POPULAIRE**

13 DÉCEMBRE

Plus de 100 personnes sur le Parvis de l'Eglise Notre-Dame pour la Belle Escalade !



4 heures de "mijotage" pour une cuisson "au poil". Bravo les pompiers, vous avez mis le feu !!



**CRANVES-
SALES, LA
BERGUE**

Comme de coutume, Laurence Félix et Olivier continuent à nous accueillir, pour la célébration de fêtes (1er août), d'anniversaires, ou tout simplement de moment conviviaux passés en terrasse. Année après année, un grand MERCI.



Anniversaire d'Olivier, 22.3.



7.5 En terrasse... profitons d'un début de mois de mai exceptionnel



Bruno, Laurence, Olivier. 1er août.



1er août dans le jardin...



Merci à l'équipe, Pauline, David, Maurizio (sécurité) et Glenn, aussi pour le repas. Soirée très chaleureuse malgré le froid !!

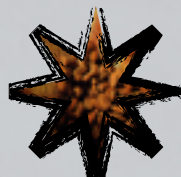


Plate-forme des Travailleurs sociaux
"Hors-Murs" romands

Ce groupe, dont Café Cornavin fait partie, est composé de travailleurs sociaux romands; il se réunit 3 à 4 fois par année.



A tour de rôle, les réunions ont lieu dans les locaux d'une institution ou association différente.

L'accent est mis sur une conception hors murs du travail social dans le respect de sa déontologie.

Son dénominateur commun dans le travail social est le fait d'"aller vers" les personnes ou les groupes en perte de liens.

Membre du GREA (Groupement Romand d'Etudes des Addictions), cette plate-forme défend les principes d'une charte (dont elle est l'instigatrice 2005). Une de ses finalités est de faire connaître les pratiques professionnelles des TSHM aux politiques ainsi qu'aux autres acteurs du réseau.

C'est ainsi que les TSHM ont pensé leurs assises, qui ont eu lieu le 8 septembre au Château d'Yverdon. Café Cornavin y a tenu un stand.



Dans le cadre de l'organisation de cette journée, la plate-forme romande du travail social Hors-Murs, le GREA et la municipalité d'Yverdon-les-Bains se sont donnés comme objectifs de promouvoir le travail social hors murs, présenter et situer ses conceptions, identifier son inscription politique et les conditions de sa réalisation, présenter les actions et côtoyer les acteurs." http://www.great-aria.ch/pdf/Actes_HM_080908.pdf



Mandat été

Durant les mois d'été, un mandat proposé par le Service social de la Ville de Genève (représenté par son service d'Unité d'Action Communautaire) a été accepté par Café Cornavin pour une évaluation et une intervention auprès de la population errante des régions "Voltaire" (parcs Voltaire, Galiffe, Délices et Seujet).



Souvent, cette population, précarisée, éveille un sentiment d'insécurité au sein de la population bien intégrée et bien-pensante, sentiment si souvent relayé

par les médias et le monde politique pour des motifs divers. Si ces impressions peuvent être dues à certains comportements de ces personnes ou à leur apparence, elles sont aussi communément reconnues comme trouvant leurs sources dans ce que l'image d'une personne démunie renvoie à celle qui est en train de la juger, dans ses propres craintes et insécurités psychologiques et sociales.

Le Service social de la Ville de Genève, soucieux du bien-être collectif et préoccupé de ce que certaines dérives sécuritaires auraient lieux d'entraîner, a proposé à Café Cornavin le mandat "d'évaluer avec les personnes concernées les possibilités offertes par l'environnement pour développer une éventuelle intervention plus adaptée, qui serait propre à modifier, un tant soit peu, la situation actuelle (relations difficiles avec le Collège, squattage du préau, sentiment d'insécurité des riverains, etc...)."

Notre immersion, très bien accueillie, a permis à plusieurs personnes de passer un été agrémenté d'activités diversifiées, inoubliables pour certains... Pour le "groupe de travail" préoccupé par ce secteur, notre évaluation lui a permis d'appréhender la suite avec plus de sérénité.

Par ailleurs, et en raison des liens développés avec les personnes qui fréquentent ces lieux et de leur adhésion aux activités proposées, l'association a étendu ses prestations à ces espaces au-delà de son mandat.

Pique-nique au Salève, 22.7



Parc Beaulieu, 7, 14, et 21.8



Visite à Juan-Ji au Devens (St-Aubin), 7 personnes, 3 chiens !



Plein-air à Soral, 23.10

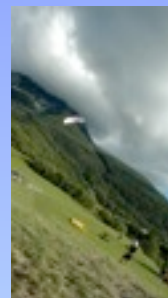
Centre aéré



Durant une semaine, fin juin, chaque jour une activité différente est proposée, pour se faire du bien, s'éclater, se rafraîchir la tête, sortir de la routine, penser à autre chose qu'à la dope. C'est complètement gratuit. Ambiance du tonnerre, tous le monde est positif. La vie c'est ça, se faire du bien, pas davantage de questions à se poser. Affluence record, jusqu'à 15 personnes pour l'équitation !



Accrobranche Talloires, (proximité Annecy) 23.6.



Kite dynamique au Salève 24.6



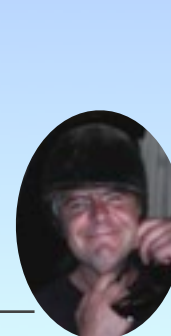
Equitation les Fleysets / proximité Thonon 25.6.



Canoë Port Choiseul 26.6.



Gorges du Pont du Diable / Savoie / 27.6.



Opuscule prévention

"Quel est ton but dans la vie ?"

L'Opuscule prévention a été réalisé avec l'aide de personnes toxico-dépendantes. Ce petit livret s'adresse à tout un chacun.

L'idée maîtresse de cet opuscule est de stimuler l'esprit du lecteur afin de lui suggérer une réappropriation de tout ou partie de son potentiel.

La volonté de prendre le contre-pied d'une tendance (parfois d'un réflexe) à se poser en victime a été le moteur de ce projet visant à tenter de stimuler la réflexion autour de l'activation (ou de la réactivation) du propre potentiel et de la responsabilité du lecteur.

D'ailleurs, il arrive souvent qu'à travers la relation qui s'installe entre les professionnels du social ou du médical et la personne aidée, cette dernière se fige dans son rôle d'assisté-e, comme pour satisfaire aux exigences d'obtention de l'aide sociale ou du produit de substitution convoité.

Sous la loupe de la responsabilité individuelle, particulièrement en vogue actuellement, ce petit document est étonnamment dans la tendance. Il peut être obtenu sur simple demande.

SORTIE →

Veux-tu aller plus haut ?

Plus loin ?

En attribuant, comme l'explique Le Poulter, les causes d'un comportement à des facteurs extérieurs, à des événements de la vie, tels que la chance, le destin, les facteurs bio-génétiques, Dieu, l'environnement, le stress, la société en général, il est possible de ne pas s'attribuer la responsabilité de sa propre situation. En ce sens, l'externalisation est un phénomène de disposition mentale, une façon d'élaborer, de rationaliser des faits, des événements, par

rapport à la situation personnelle, afin de se penser comme étant l'objet d'une histoire. Ce phénomène psychologique permet la survie identitaire. Pour celui qui se retrouve en situation d'échec, en effet, l'externalisation est un besoin central. C'est un mécanisme de défense qui permet de supporter une situation disqualifiante sans s'en attribuer la responsabilité.

LE POULTIER F., Travail social, inadaptation sociale et processus cognitifs, Paris, CTNERHI, 1986, p.24

Relever les défis ?

VISITES EN LIEUX DE
CURE, LIEUX DE VIE,
DE REHABILITATION,
A L'HOPITAL OU EN
PRISON

L'équipe Café Cornavin se mobilise pour rendre visite aux personnes qui le souhaitent, dans divers lieux de santé, de détention, ou parfois chez les personnes elles-mêmes. En marquant notre présence, nous constituons un lien avec l'extérieur, et offrons chaleur humaine et selon les cas, liens avec les familles. Cette année des visites ont été effectuées à Belle-Idée, à Champ-Dollon, au Devens (St-Aubin), à l'Hôpital Cantonal ainsi qu'au domicile d'une personne malade. Des denrées alimentaires sont également régulièrement acheminées chez une personne âgée et nécessiteuse.

Diverses personnes, bénévoles et professionnelles, sont mobilisées autour de cette action ainsi qu'une membre de notre association. Une collaboration est également active avec l'association ADF (Antenne Drogue famille).

La visite à St-Aubin a par ailleurs été organisée par les camarades de galère de la personne en cure, belle marque d'amour et de solidarité.

SOUPE ET
VÊTEMENTS DE
SECONDE MAIN
A MEME LE TARMAC



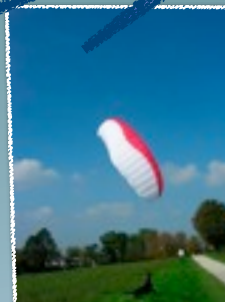
Cette année encore, durant la saison d'hiver, une très nourrissante soupe chaude à été distribuée sur le Parvis de l'Eglise Notre-Dame à raison d'une fois par semaine. Sa préparation à été prise en charge par Boris et Flavia, qui ont régalé jusqu'à 50 personnes par semaine. Un grand merci à eux, à l'association l'Atelier d'Art, à «99, rue de Lyon» et M. Keller de la Délégation à la Jeunesse pour la mise à disposition de leur espace et cuisine.

De même, quantité de vêtements de seconde main a été redistribué, en particulier durant la saison froide, grâce à la sensibilité de personnes concernées par leur prochain, qui nous amènent leurs vêtements. Merci à eux. Dans la même idée, nous achetons couvertures et sacs de couchage que nous distribuons aux personnes qui dorment à l'extérieur.

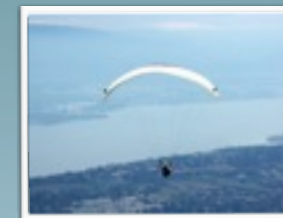


Les Crozets, France voisine

S P O R T



Le Vengeron, Genève, mars



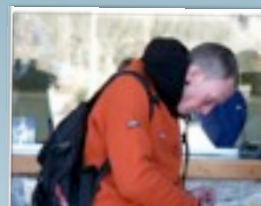
Mont Salève, mars

Sortir du milieu, pour les plus entreprenants de nos bénéficiaires, s'avère crucial. Par petits groupes, nous organisons des journées plein air pour recharger les neurones, encourager les réflexions, les nouvelles résolutions.

Café Comavin permet en outre à un de ses bénéficiaires de renouer avec le parapente, une passion dont il avait dû se distancier quelque temps pour raison de santé.

Témoignage de Denis, parapentiste :

«Cela m'a permis de voler plus tranquillement, je respecte plus les consignes et ça me fait un grand plaisir de voler ainsi. Cela m'apporte d'être plus attentif aux paysages, de faire moins le fou avec le parapente comme avant avec la cocaïne, et cela m'a permis de me poser davantage de questions par rapport au monde tridimensionnel (météo, aérologie) et de la vie en général.»



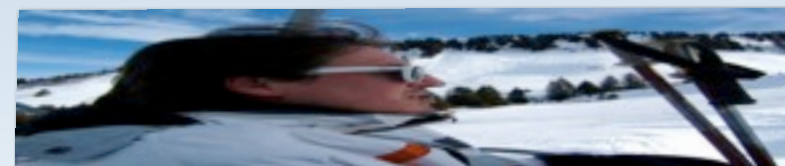
Samoëns, Haute Savoie, février



Les Brasses, Haute-Savoie



Sommand, Haute Savoie



L'ÉQUIPE

FACTEUR D'IMPLICATION : LA MOTIVATION

S'impliquer au sein de notre association ne se décrète pas.

Ce qui nous relie ?

La libre adhésion à notre mission de la part de chaque intervenant, qu'il soit référé par l'Office Cantonale de l'Emploi ou par l'Hospice Général (RMCAS ou Assistance), parfois par d'autres associations, de bénévoles, de bénéficiaires, de professionnels, de stagiaires ou autre.

Etre suffisamment à l'aise pour s'engager nécessite souplesse et capacité d'«authenticité», caractéristiques communes à l'ensemble des intervenants. Car le travail s'effectue "sans filet", c'est-à-dire que cadre et règles ne peuvent être fixes, statiques. Plus qu'ailleurs, dans la rue, trop de rigidité condamne à l'échec toute tentative d'aide. Cela exige une grande disponibilité et «ouverture» des intervenants et des intervenantes puisqu'ils s'exposent personnellement à la confrontation avec des personnes en situation de grande vulnérabilité. Cela exige de chacun et chacune la volonté de savoir ou de vouloir se situer en «milieu

ouvert», c'est à dire dans les contours du monde de la rue. La collaboration entre professionnels et non-professionnels apparaît comme un partage fondamental des responsabilités. Les rôles sont différents. Le professionnel est compétent pour favoriser un processus d'autonomisation en faisant bénéficier les personnes de son réseau professionnel et de son savoir-faire. Il est l'arbitre. Le bénévole et le non-professionnel garantissent une relation plus spontanée, et par là participent directement à cette ouverture recherchée de mise en relation de la personne en difficulté avec le reste de la société. Par leur rapport relationnel plus direct et les échanges les plus divers qui en résultent, ils permettent des confrontations qui, par leur caractère souvent spontané et inattendu, offrent la possibilité à bon nombre de situations de se régler "naturellement". En fonction des compétences individuelles, cela permet à l'association de diversifier ou d'élargir ses offres et de créer des synergies entre bénéficiaires, ainsi qu'avec d'autres associations.

UN GRAND MERCI A TOUTES ET A TOUS



Richard Batjom, assistant social. Régule nos relations avec la paroisse.



Rania Ounissi, bénévole. Ecoute, conseille. Prépare colis alimentaires et repas.



Pauline Bühler, assistante sociale, bénévole.



David Morel, bénévole. Le souci du travail bien fait. Conduit le bus. C'est l'homme de la régulation, du bon sens.



Odel, étudiant en travail social, s'est intéressé à notre action. Implication et services rendus.



Claudio Molo, sociologue. La force tranquille au coeur de l'action.



Yaroslav Kasprzykowski, bénévole. Veille au grain, entretien le lieu propre.



Glenn Benoudiz, éducateur spécialisé. Responsable.



Didier. Intervient occasionnellement, assure la sécurité «no deal».



Igor Nicolic, stagiaire et intervenant tous secteurs.



Eric Biondo, contre-prestataire RMCAS. Transport de personnes (activités), et de denrées alimentaires. Ambiance.



Aurélia Collet, stagiaire post grade, détachée par la Délégation à la Jeunesse. Implication, organisation de fêtes.



Alexandra Roudier, étudiante, stage de travail.



Raphaël Winniski, bénévole. Assure la sécurité sur le périmètre lorsque cela s'avère nécessaire.



Agnès Bolay (à droite), bénévole. Ecoute, bénit. Préparation de plats et transports de denrées alimentaires.

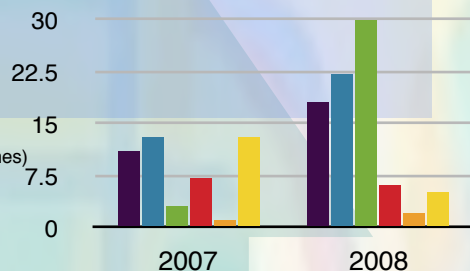


Boris Thaiti, bénévole. Prépare de délicieuses soupes en hiver.

Prestations en chiffres

- * 18 visites en hôpitaux et en prisons
- * 22 activités extérieures (35 participants)
- * 30 personnes pour le centre aéré (une semaine)
- * 6 personnes rémunérées pour des activités ponctuelles
- * 2 personnes rémunérées pour des activités à moyen-long terme
- * 5 personnes référées à l'Atelier d'Art

- Nombre de visites en hôpitaux et en prisons
- Activités extérieures (en nombre d'activités)
- Camp d'une semaine ou centre aéré (nombre de personnes)
- Activités rémunérées ponctuelles (nombre de personnes)
- Activités rémunérées à moyen-long terme (nombre de personnes)
- Personnes référées à l'Atelier d'Art

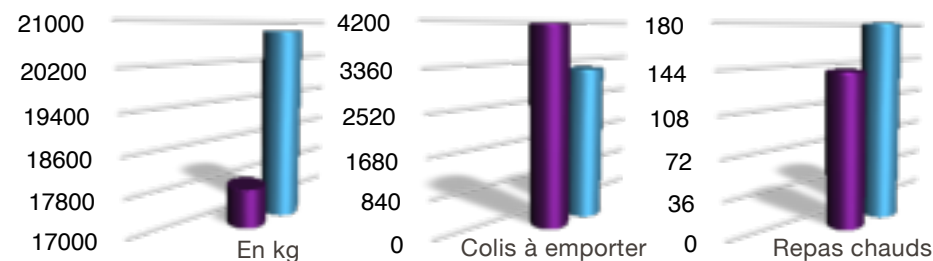


Divers ...

- * Accueil stagiaires (ECG, Collèges, IES observation, programme entreprise)
- * Service social de la Ville de Genève : Forum contre l'exclusion
- * HETS : Réseau « Transverses » : Enjeux et défis des pratiques actuelles de santé communautaire, intervention
- * Débats Publics: association Première Ligne, Quai 9
- * DGAS : Modifications survenant dans le domaine du social
- * Forums Addictions (Première Ligne, Argos et le Service d'abus de substances des HUG, «rien ne va plus»)
- * Conférences «Entretiens du mardi», ADF (Antenne Drogue Familles)
- * Comité genevois de soutien « Oui à la Lstup », groupe de travail, conférence, manifestation
- * Unité d'action communautaire Grottes: réseau contrat de quartier
- * Semaine de Solidarité de PARTAGE : récolte de denrées alimentaires auprès des grands distributeurs de la ville
- * Fête pour la Paix : présentation de l'association Café Cornavin au Victoria Hall
- * HETS : intervention module « Oasis addictions »
- * L'IES et le CGV (Centre Genevois du Volontariat) organisent des matinées de formation pour bénévoles actifs dans le domaine de l'exclusion (3 participants)

Denrées alimentaires en chiffres

- * 20'831 kilos distribués
- * 3240 colis de nourriture à emporter
- * 180 repas chauds servis



ACTIONS POLITIQUES

Forums addictions

Les Forums addictions sont organisés par les associations Première Ligne, Argos, «Rien ne va plus» et le Service d'abus de substances des HUG. Ces forums réunissent la plupart des acteurs du travail social à Genève et s'attachent à développer une réflexion sur de nombreux thèmes liés à la problématique de la dépendance aux drogues, et ce à raison de quatre fois par année (voir www.premiereligne.ch pour l'accès aux actes de chaque forum). Ces rencontres sont animées par des professionnels des questions traitées; elles stimulent la réflexion et proposent parfois des groupes de travail. 70 à 100 personnes y participent. Cette émulation favorise les contacts et encourage les synergies et le travail en réseau. Après 3 années de subventionnement, l'Etat n'a pas souhaité poursuivre son soutien, ce qui est déploré et en contradiction avec les politiques actuelles dominantes ! Les institutions dont le personnel participe aux forums ont été sollicitées pour contribuer à soutenir financièrement ces forums. Café Cornavin y a participé généreusement.

Révision de la Loi fédérale sur les stupéfiants(LStup)

Le 30 novembre, la « politique des quatre piliers » a été définitivement ancrée dans la loi. Le succès de cet ancrage légal allie la prévention, les traitements, la réduction des risques et la répression. Grâce à cette loi, les programmes existants ne sont plus menacés (en particulier les programmes de prescription d'héroïne, adoptés par le peuple en 1995, et les mesures de réduction des risques qui ont permis, notamment, la baisse du taux d'infection par le virus du SIDA chez les usagers de drogues d'une part et la baisse de la mortalité d'autre part). Cette politique, conduite avec succès, permet d'améliorer la santé des consommateurs et par là même, celle de nos villes. En signe de soutien à cette campagne, Café Cornavin s'est joint au comité genevois de soutien « Oui à la Lstup » et a assisté et participé à un groupe de travail, à une conférence, et à une «action publique» (manifestation) qui a eu lieu le 10 novembre, simultanément à Lausanne et à Zürich. 239 bougies ont été allumées pour symboliser le nombre de morts qui ont été évitées en Suisse chaque année, en moyenne, depuis la mise en place de la politique des quatre piliers en 1991.

☀ DISPOSER D'UN LOCAL

Trois ans déjà que le besoin se fait ressentir. Le lieu, en Ville de Genève, tarde à se faire découvrir. Durant cette quête, nos réunions d'équipe, nos fêtes et nos prestations nécessitant l'utilisation de locaux se font à l'intérieur d'espaces loués ponctuellement, prêtés par des associations amies ou mis à disposition par la Ville de Genève. Cette itinérance favorise sans doute souplesse et créativité; un local attribué nous permettrait cependant d'élargir notre offre et de proposer :

- Une antenne du social sur la rue
- La mise en place d'activités
- La mise au travail de personnes en rade
- Un lieu de fête et de cohésion sociale
- La distribution de denrées alimentaires
- De l'artisanat
- Un lieu d'accueil
- Des ateliers de peinture, cuisine, danse

☀ Maximiser l'usage de notre bus, acquis en 2008. Davantage de denrées alimentaires pourront être distribuées, et 8 personnes transportées pour des sorties hors canton.



☀ Réalisation d'un clip vidéo avec les personnes en rade : musical, esthétique, percutant.

☀ Effectuer la distributions de denrées alimentaires «secteur gare» sur la place Montbrillant en lieu et place du parvis de l'Eglise Notre-Dame. Sur demande conjointe de la police et de la cure, une pose s'impose qui devrait permettre de vérifier une éventuelle corrélation entre l'action Café Cornavin et la présence de personnes toxico-dépendantes sur le parvis. Pour nous, cela permettra de lever une éventuelle équivoque sur le caractère laïque de l'action.

☀ Le comité

Président:

*Glenn Benoudiz, éducateur

Membre du comité:

*Damien Sidler, conseiller en environnement, Député au Grand-Conseil

Trésorier:

*Jean Meystre, comptable

☀ Les membres

*Luce Antille,

Infirmière

*Marisa Baldacci

Assistante sociale, Fondation Phénix

*Kelly Bernheim

Dr. med., médecine générale

*Pauline Bühler,

Assistante sociale

*Danièle Geisendorf

Présidente assoc. Antenne Drogue Familles

*Jean-Jacques Gerber

Directeur secteur ados, Fondation Officielle de la Jeunesse

*Anne Kohler

Vice-présidente assoc. Antenne Drogue Familles

*Rania Ounissi

Commercial, bénévole CC

Nous remercions chaleureusement

☑ Toute l'équipe intervenante, y compris M. X., qui est parti vers d'autres horizons et qui a souhaité rester incognito;

☑ La Ville de Genève : - Le Département de la cohésion sociale, de la jeunesse et des sports ,

☑ La Délégation à la Jeunesse, pour les liens de confiance, le soutien moral, logistique et financier; MM. Alain Mathieu, Frédéric Maccabez et Claudio Deuel;

☑ Tous nos généreux donateurs;

☑ La Fondation genevoise pour l'animation socioculturelle (FAS'e) pour la prise en charge de l'ensemble des modalités salariales;

☑ M. Jean Meystre, pour le traitement de la comptabilité, ses promptes réactions et sa fidélité, année après année;

☑ Toute l'équipe de l'Eglise Notre-Dame, en particulier M. Richard Batjom pour son soutien et encouragement à chacune de nos actions, son rôle délicat de médiateur avec la cure et la paroisse, M. Serge Laurent, MM. Les abbés Pascal Gobet et Henri Nicod; M. le curé Pierre Jaquet pour la mise à disposition du parvis de l'Eglise permettant le déroulement de la distribution de café et de denrées alimentaires ainsi que des fêtes que nous organisons;

☑ M. Raphaël, professionnel de la sécurité, pour avoir assuré cette fonction à titre gracieux lorsque nous l'avons sollicité;

☑ Miguel, pour avoir tenu à offrir la soupe populaire en décembre;

☑ L'association Partage, pour les denrées alimentaires, et les membres de son personnel pour la qualité de leur accueil;

☑ Mme Laurence Félix et Olivier, pour leur accueil chaleureux, dans leur jardin ou à leur table;

☑ Les associations Antenne Drogue Famille et l'Atelier d'Art, pour l'excellente collaboration;

- La Maison de Quartier des Acacias, pour le prêt de leur bus;

☑ M. David Morel et Mme Valérie Jung pour leurs relectures;

☑ Le Centre Genevois du Volontariat ainsi que l'IES, pour l'organisation de demi-journées de formation s'adressant aux bénévoles actifs dans le domaine de l'exclusion;

☑ Vincent, cuisinier du foyer la Pommière (FOJ), pour la mise à disposition de matériel de cuisine à Noël;

☑ Toute personne ayant donné des vêtements de seconde main, que nous pouvons ainsi mettre à disposition des bénéficiaires;

☑ M. Antonio Satorre et toute l'équipe des Editions Universitaires pour leur serviabilité, ainsi que M. André Deschenaux;

☑ Tous ceux qui, de près ou de loin, ont participé à la bonne marche de l'Association.

RAPPORT DE L'ORGANE DE REVISION
à l'Assemblée générale des membres de l'
ASSOCIATION CAFE CORNAVIN, Genève

En ma qualité d'organe de révision, j'ai vérifié la comptabilité et les comptes annuels (bilan, compte de profits et pertes, annexe) de l'Association Café Cornavin, Genève, pour l'exercice arrêté au 31 décembre 2008.

La responsabilité de l'établissement des comptes annuels incombe au Comité alors que ma mission consiste à vérifier ces comptes et à émettre une appréciation les concernant. J'atteste que je remplis les exigences légales de qualification et d'indépendance.

Ma révision a été effectuée selon les normes suisses de la profession. Ces normes requièrent de planifier et de réaliser la vérification de manière telle que des anomalies significatives dans les comptes puissent être constatées avec une assurance raisonnable. J'ai révisé les postes des comptes annuels et les indications fournies dans ceux-ci en procédant à des analyses et à des examens par sondages. En outre, j'ai apprécié la manière dont ont été appliquées les règles relatives à la présentation des comptes, les décisions significatives en matière d'évaluation, ainsi que la présentation des comptes annuels dans leur ensemble. J'estime que ma révision constitue une base suffisante pour former mon opinion.

Selon mon appréciation, la comptabilité et les comptes annuels sont conformes à la loi suisse et aux statuts. Je vous recommande d'approuver les comptes annuels qui vous sont soumis présentant une perte de l'exercice de CHF 743.45 et un bénéfice reporté au bilan de CHF 1'380.35.

Signy, le 9 avril 2009

Thierry AUBERT


Annexes :

- Comptes annuels (bilan, compte de profits et pertes)

Nos partenaires-donateurs

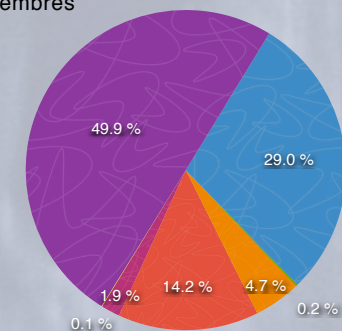
Un très grand merci à tous ceux qui nous soutiennent. A un moment où nos sociétés menacent de précariser un nombre grandissant de personnes, votre aide se révèle d'autant plus indispensable et précieuse. Sans vous, notre aide sur le terrain ne serait pas possible.

Pour la première fois cette année, les dons privés (financiers) dépassent les dons et les subventions publiques. Cette nouvelle solidarité, qui peut paraître surprenante, témoigne d'une conscience accrue de la responsabilité collective liée aux difficultés sociales que nous traversons. Et c'est bien sur cette conscience que se fonde une meilleure cohésion sociale. Pour la mission que nous menons sur le terrain, cette diversité de provenances de fonds nous assure une marge de liberté d'action, c'est à dire la possibilité de nous adapter rapidement et en permanence aux situations que nous rencontrons. Ainsi, nous remercions sincèrement et chaleureusement pour leur confiance et encouragement:

- Beda Singenberger, la Sinco Treuhand AG et le New Allied Group Ltd
- La Ville de Genève, Département de la cohésion sociale, de la jeunesse et des sports
- La banque J. P. Morgan (Suisse) SA
- La Commune de Cologne
- La Ville de Lancy
- La Ville de Carouge
- La Commune de Vandoeuvres
- Le Collège Voltaire
- Nos membres
- L'association Partage
- Les bénévoles

Dons privés /divers: Fr. 105'800.--
Subvention Ville de Genève : Fr. 61'118.--
Subvention Communes : Fr. 4'000.--
Denrées alimentaires : Fr. 30'000.--
Prestations bénévoles : Fr. 10'000.--
Total des recettes : Fr. 210'918.--
Déficit annuel : Fr. 743.45

- Dons privés
- Ville de Genève Cohésion sociale
- Collège Voltaire
- Prestations bénévoles
- Denrées alimentaires "Partage"
- Communes
- Membres



Bilan et comptes sont adressés systématiquement à nos partenaires-donateurs, instances officielles, et sont tenus à disposition de toute personne intéressée.